

▶▶ 中小企業の未来を創造する信頼のパートナー

# アクセス埼玉

A C C E S S   S A I T A M A

3

2025.March  
No.336



山本工機株式会社での casting の様子

## 特集

ジェンダー主流化とは何か

## インタビュー

社内での一貫生産  
山本工機株式会社



公益財団法人 埼玉県産業振興公社

特集	1
ジェンダー主流化とは何か	
特集見たらプラスワン！	7
埼玉県ジェンダー主流化および女性の採用・育成をお考えの企業の皆様へ	
今月の表紙	
インタビュー	8
山本工機株式会社 代表取締役 山本 成年 氏	
社内での一貫生産	
わが社のワンポイントPR 公社会員紹介	10
(株)ハードコート (一財)あんしん財団 埼玉支局 (株)高橋商会	
シードット(株) (株)ヤマダ精機 (株)マルモト	
企業紹介	12
長島鋳物(株)久喜事業所 (久喜市)	
改めて振り返るデジタル技術	13
最終回 メールの仕組みを理解する	
改善っておもしろい！	14
最終回 できない理由よりやる方法を考えよ	
ジェトロ埼玉便り	15
台湾のポップアップショップで埼玉の雑貨をテストマーケティング	
～ジェトロウェブサイトで気になる国・地域や展示会情報を気軽にチェック～	
企業と法律Q&A	16
下請法違反の実例	
トピックス	17
彩の国ビジネスアリーナ2025を開催しました	
information	18
○知的財産に関する相談窓口	
○「流域下水道管の破損に起因する道路陥没事故に関する特別相談窓口」開設のお知らせ	
○「SAITAMA Smile Women ピッチ 2024」～ファイナルピッチ～開催！	
創業者紹介 創業・ベンチャー支援センター埼玉で起業した人・ひと・ヒト	19
cafe Matilda 西村 拓朗さん	
埼玉の造り手	20
Vol. 42 (株)URAWA・BEER・PROJECT (U.B.P BREWERY)	



山本工機株式会社

広告

## 埼玉県信用保証協会

皆さまの資金繰りや事業のお悩みの解決をサポートします

埼玉県信用保証協会

当協会ホームページをご覧ください

埼玉県信用保証協会

検索

令和5年度 シルバー派遣契約額全国1位！

# 活かせ！シニアの経験知識

1

知識や経験を  
活かします

2

短期間  
短時間  
に対応します

3

責任感が強く  
真面目です

4

シニア共働で  
イメージ  
アップ

5

採用コストを  
削減できます

シルバー人材派遣 5つのおすすめポイント

※派遣法で禁止されている業務及び、高齢者にとって危険・有害な作業については派遣することはできません。

公益財団法人 いきいき埼玉  
(埼玉県シルバー人材センター連合)

〒362-0812 伊奈町内宿台6-26 県民活動総合センター内

TEL 048-728-7841 FAX 048-728-2130

お問い合わせは  
所在市町村の  
シルバー人材センターへ



# ジェンダー主流化とは何か

独立行政法人国立女性教育会館  
理事長 萩原 なつ子



## ジェンダー主流化が描く社会

### 1. ジェンダー主流化の軌跡

2025年は「『ジェンダー平等を達成するための手段・戦略』である『ジェンダー主流化』(Gender Mainstreaming)」の節目の年です。1975年にメキシコで“平等・開発・平和”という女性の地位の向上運動のスローガンのもと、第1回世界女性会議(メキシコ会議)が開催されてから50周年、ジェンダー主流化の実質的な起点となる第4回世界女性会議(北京会議)が開催されてから30周年を迎えます。

メキシコ会議では固定された性別役割分担観念を撤廃し、性別に関わりなく個性と能力を十分に発揮できる社会の構築を目指す「ジェンダー平等論」への転換が示されました。これは1979年に国連で採択された女性差別撤廃条約に引き継がれ、性に基づく区別が差別につながることを、差別する意図がなくてもその効果を持つ行為は差別となることが明示されました。

日本政府は、女性差別撤廃条約を1980年に第2回世界女性会議(コペンハーゲン会議)において署名し(写真1)、1985年に批准していますが、批准するに当たって、三つの国内法(①父母両系の国籍法の改正、②男女雇用機会均等法の制定、③高校の家庭科の男女共修)を整備しました。男女雇用機会均等法の制定は、性別により差別されことなく、能力発揮できる雇用環境を整備するジェンダー主流化政策の第一歩として、画期的な法律です。改正を繰り返しながら、今年、40周年を迎えます。

写真1 女性差別撤廃条約署名



また、1994年に男女共に選択必修になった高校家庭科は、固定的性別役割分業を問い直し、男女共に経済的にも生活者としても自立し、主体的に生きる力を身に付けるため教科として位置付けられています。教育におけるジェンダー主流化といえる家庭科の男女共修がスタートしてから30年が経過していますが、男女共修世代を対象とした調査によると、家事・育児は夫婦で担うものであるという意識付けを持たせることや、男性のケアワークへの積極的な参画など、夫婦間の家事・育児の分担のバランスに少なからず効果が見られるという結果が発表されています。

1975年は私が山梨県から上京し、大学生活を始めた年で、1979年は私が大学を卒業し、社会人生をスタートさせた年です。ところが、恥ずかしながらメキシコ会議についても、女性差別撤廃条約についても、リアルタイムでの記憶がほとんどありません。しかし、女性差別撤廃条約が採択される前年の1978年、自分事として「女性差別」「男女格差」の問題に直面することになりました。

大学4年生の秋から解禁された就職活動を始めてすぐに、4年制大学卒業予定の女子向けの求人票がほとんどないことに青ざめました。あっても「自宅通勤に限る」や「容姿端麗」など、女子学生だけに課せられた条件に愕然としました。職種も文系学部出身者に対しては、男性営業職の「事務補佐」など、「庶務」に限られていました。何とか入社した会社で、次なる壁が立ちはだかります。女性たちの主たる仕事は社員、来客へのお茶くみ、電話番、書類作成と送付、もちろん名刺などありません。極め付きは、4月の給与で発覚した同期入社の男性との賃金格差です。正直心が折れました。加えて、男性社員の長時間労働、残業、休日出勤が常態化した状況を目の当たりにして、男性たちもまた、人間らしい働き方をしていないのではないかと思うようになりました。バリバリのキャリアウーマンを夢見ていた私ですが、1979年7月に当時の慣習に従うように「寿退社」で退職

しました。そして、「生物学的に女性というだけで、なぜこのような差別を受けるのか。社会構造の問題ではないのか」という問題意識から再び大学に戻り、研究者のキャリアを歩み始めることになりました。

前置きが長くなってしまいましたが、本稿では、「ジェンダー主流化」とは何かを考える上で鍵となる用語の解説をした上で、ジェンダー主流化の概念を国際社会に広く認識させる実質的な起点である「北京会議および北京行動綱領」の概要を説明いたします。次に、日本のジェンダー平等の現状と課題を述べ、最後に地方創生におけるジェンダー主流化を進める自治体の取り組みについて、ご紹介します。

## 2. ジェンダー主流化とは何か

ジェンダー主流化（Gender Mainstreaming）とは、ジェンダー平等を達成するために、固定的性別役割分担や無意識の偏見などによって格差が生じていないかというジェンダーの視点から、すべての施策や事業に及ぼす影響を点検し、解消を図る取り組みです。1997年に国連経済社会理事会（ECOSOC）が次のように定義しています。「法律、政策、事業など、あらゆる分野のすべてのレベルにおける取り組みが及ぼしうる女性と男性への異なる影響を精査するプロセスである。それは、政治、経済、社会の領域のすべての政策と事業の策定、実施、モニタリング、評価を含むすべてのプロセスに、女性と男性の関心事と経験を統合し、女性と男性が平等に恩恵を受け、不平等が持続しないようにするための戦略である。究極的な目的は、ジェンダー平等の達成である」<sup>①</sup>

「ジェンダー平等」とは、生物学的な違い（性差）をなくすことではなく、男女間に存在する権利や恩恵を受ける度合いの格差を解消し、性による差別がない状態のことです。そして、男性と女性が等しく権利と機会を享受し、責任を分かち合い、意思決定にも対等に参画できる状態であるこ



と、加えて、個人が性別・性的志向・性自認を理由に直接的・間接的に差別されない状態にあることです。

ジェンダー（Gender）とは、身体的性別（Sex）を理由に、例えば男性は仕事、女性は家事育児といった固定的役割分担などの役割、関係性、価値などに基づく考えや社会規範、文化の中でつくられてきた「男らしさ」「女らしさ」というイメージをさしています。近年では、出生時に割り当てられた性別とは異なる性自認も含めることもあります。ジェンダーがとりわけ女性・女兒にとっての問題となるのは、現実の社会が男性に優位な社会であることから、社会制度上の待遇や位置付けが異なり、男女間に説明できないジェンダー・ギャップ（Gender Gap）が生じ、女性・女兒の生き方や行動が制限される傾向にあるからです。

ジェンダー・ギャップとは、男女間の社会的・文化的な不平等な格差で、男性や女性に関する固定観念や無意識の偏見（アンコンシャス・バイアス）から生まれる機会や結果の不平等な差をさしています。無意識の偏見とは、人種、性別などに対する合理的根拠のない無自覚の固定観念や決め付けことです。進路、職業選択の判断、採用、昇進などの評価に際して、負の影響を与えることがあります。

### 3. ジェンダー主流化の手法

ジェンダー主流化を推進するための手法はいくつかありますが、国連開発計画（UNDP）は次の四つのステップにまとめています。<sup>②</sup>

- ① ジェンダー統計の収集、分析
- ② 格差の解消に向けた施策や事業の立案
- ③ 施策や事業を実行するための予算の確保
- ④ 実施の効果などをモニタリング・評価

特に重要な手法といわれているのが「ジェンダー統計」と「ジェンダー予算」です。ジェンダー統計とは、ジェンダーの視点で男女間の格差・不平等の状況を可視化し、対策を立案し、格差を是

正するための政策を立案し、取り組みの結果を評価するために用いられます。ジェンダーの視点による分析がなされないと、女性が直面しているさまざまな問題は女性の「個人的な問題」として捉えられてしまい、男女間の「不平等」という問題が可視化されず、解決されません。後述する「北京行動綱領」では「個人に関するすべての統計が、性および年齢別に収集され、集計され、分析され、提供されて、社会における女性と男性に関する課題、争点および問題点を反映するよう保障されること」を求めています。

ジェンダー予算とは、ジェンダー統計を用いて国や地方自治体がジェンダー平等に与える影響を分析し、それを予算や政策立案に活用する手法で、予算の全過程（政策策定、予算編成、執行、決算、評価）にジェンダー視点を取り込むことです。財政政策におけるジェンダー予算は、ジェンダー主流化の最も有効な手段とされています。<sup>③</sup>

### 4. 北京会議と北京行動綱領の概要

さて、ECOSOCがジェンダー主流化を定義した背景には、ジェンダー平等と女性のエンパワーメントを達成するための国際目標である「北京行動綱領」が北京会議で採択されたことがきっかけとなっています。

冒頭でも述べましたが「ジェンダー」という概念と「女性の人権」を基盤としたジェンダー視点の主流化を宣言した第4回世界女性会議（北京会議）で採択された「北京行動綱領（the Beijing Platform for Action）」から30周年の年でもあります（写真2）。

写真2 北京女性会議 政府間会議



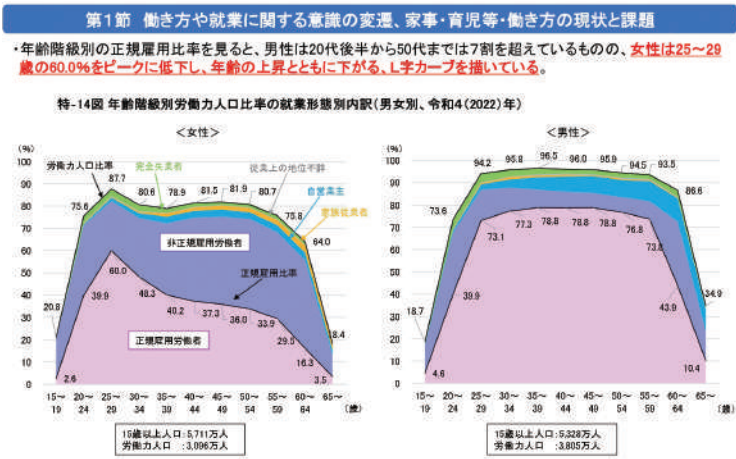
北京会議では、政府間会議とNGO（非政府組織）が集う「NGOフォーラム」が同時期に開催されました。既に研究者としてのキャリアをスタートさせていた私も仲間とグループをつくり、参加しました。会議の最終日の9月15日にジェンダーの視点が強調された「北京宣言」と、女性の地位向上とエンパワーメントを達成するために優先的に取り組むべき12の重大問題領域（①貧困、②教育と訓練、③健康、④暴力、⑤武力紛争、⑥経済、⑦権力および意思決定における女性、⑧女性の地位向上のための制度的な仕組み、⑨人権、⑩メディア、⑪環境、⑫女兒）が明記された「北京行動綱領」が採択されました。各国政府や他のすべての主体に対して、すべての政策、事業、施策、研究、組織運営などのプロセスにおいてジェンダーの視点に立った対応をするジェンダー主流化を組み込むことを呼びかけたもので、今日においても、ジェンダー平等を進めるための最も包括的な国際的基準となっています。

北京行動綱領を受け、日本政府は「男女共同参画ビジョン」「男女共同参画2000年プラン」を策定し、1997年に男女共同参画審議会が設置されました。そして、1999年には、男女共同参画社会の実現は、21世紀のわが国社会にとっての最重要課題であると位置付けられ、男女共同参画社会基本法が制定されました。

## 5. 日本のジェンダー平等の現状と課題

北京会議から30年が経過する中で、ジェンダー主流化はグローバルスタンダードになり、いまだ解消されないジェンダー不平等な状況を改善するためのツールが開発されてきています。<sup>④</sup> 日本においても、ジェンダー不平等の是正を目指した法制度の整備など、さまざまな取り組みが導入され、ジェンダー主流化が進んできています。しかし、例えば雇用の分野においては、女性の就業率は上昇したものの、出産・育児、介護等による離職と

図表1 年齢階級別労働力人口比率の就業形態別内訳(男女別、令和4(2022)年)



出典：令和5年版男女共同参画白書（内閣府男女共同参画局）  
[https://www.gender.go.jp/about\\_danjo/whitepaper/r05/gaiyou/pdf/r05\\_gaiyou.pdf](https://www.gender.go.jp/about_danjo/whitepaper/r05/gaiyou/pdf/r05_gaiyou.pdf)

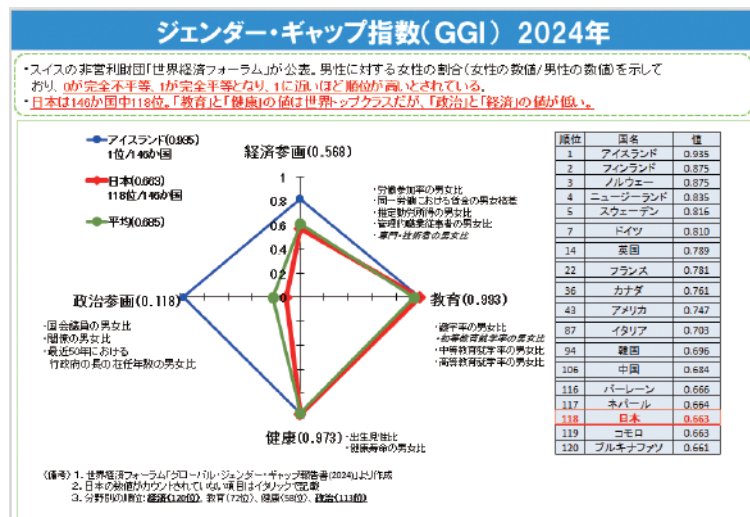
非正規雇用化(図表1)、低賃金など、男女の格差は根強く残っています。また、就業する女性に比べて、管理的職業に就く女性の数が欧米諸国等に比べ低い水準となっており、キャリア形成を通じた女性の十分な能力の発揮を阻む一因ともなっています。

このような日本の状況に対して、経済学者のジャック・アタリは日本がいま取り組むべき課題として、「一つだけ課題をあげるなら、女性の役割です。日本の女性は、本来あるべき地位を得ていません。女性の進出は男性のためでもあります。女性が主導的地位やさまざまな職業にもっと進出すれば、今よりずっと多くのものをもたらすでしょう」と述べています。<sup>⑤</sup> アタリの発言を裏付けるものとしてスイスに拠点をおくシンクタンク、世界経済フォーラムが毎年発表している「ジェンダー・ギャップ指数」があります。2024年版では、日本は146カ国中118位で、先進国では最低です(図表2)。

また、前文にジェンダー主流化が不可欠と示されているSDGs（持続可能な開発目標）においても、目標5「ジェンダー平等を実現しよう」の評価が低く、男女の賃金格差、政治・経済分野における意思決定過程への女性の参画が低いこと、



図表2 世界経済フォーラム ジェンダー・ギャップ指数 2024年版 日本の順位



出典：内閣府男女共同参画局

[https://www.gender.go.jp/international/int\\_syogaikoku/int\\_shihyo](https://www.gender.go.jp/international/int_syogaikoku/int_shihyo)



固定的性別役割分担意識や無意識の偏見などの解消が進んでいないことが課題として指摘されています。<sup>⑥</sup>

ところで、超少子高齢化に伴う人口減少と地方から都会への若年女性や若者の流出の増大が社会問題となっています。「消滅可能性都市」の主要因とされていることから、地方においては、持続可能な地域社会の形成には、地域社会を担う多様な人材の確保や魅力ある就業機会の創出が強く求められ、ジェンダー・ギャップの解消が最重要課題となっています。「人口減少」という大きな政策課題を前に、ジェンダー主流化を積極的に取り入れる自治体も現れています。最後に、「女性がすーっと消えるまち」に危機感を持ち、ジェンダー・ギャップ解消に向けてジェンダー主流化政策を進め、国内で最も注目されている兵庫県豊岡市の取り組みをご紹介します。

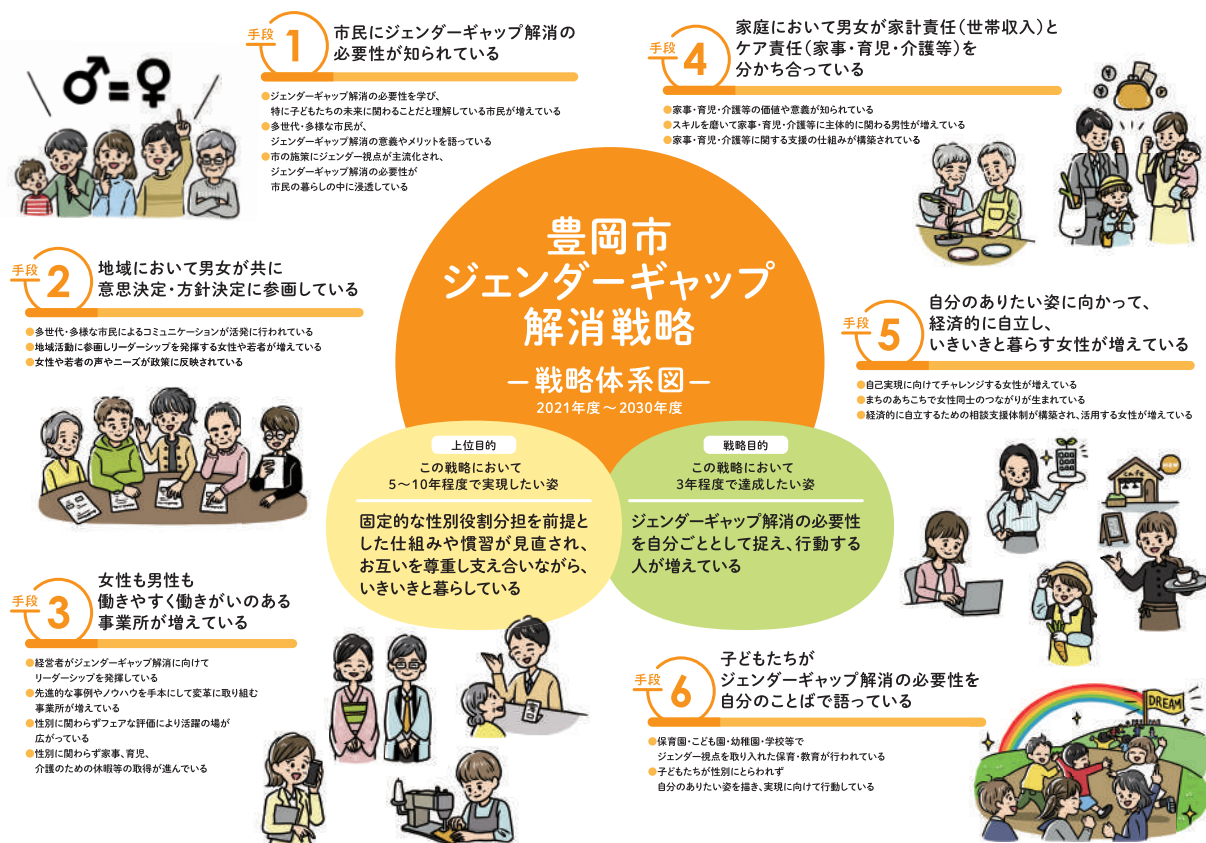
## 6. 地方創生とジェンダー主流化

兵庫県豊岡市は人口約77,000人の町です。日本一の豊岡<sup>かんばん</sup>鞆の製造業や城崎温泉を筆頭にした観光業が盛んな地域です。絶滅危惧種のコウノトリを再生復帰させたことでも有名なところ。豊岡市がジェンダー主流化の取り組みきっかけは、2015年の国勢調査結果で進学や就職で転出した若

者のうち、女性の転入の割合が、男性の半分しかないことに危機感を持ったことです。豊岡市は女性にとっては、男性優位の、家庭、職場、地域に根強く残る偏見や、ジェンダーギャップがあるのではないかとこの仮説のもと、2018年度から「ジェンダーギャップ解消」を主要政策に位置付けました。2019年には市内の事業所向けの「豊岡ワークイノベーション戦略」「豊岡市役所キャリアデザインアクションプラン」を策定し、職場を切り口とした取り組みをスタートさせています。

そして2020年には多世代、多様な立場で構成される「豊岡市ジェンダーギャップ解消戦略会議」を設置し、2021年3月に「豊岡市ジェンダーギャップ解消戦略－戦略体系図－」を策定しています(図表3)。2021年度から2030年度までの10年間の計画期間を設け、解消戦略に掲げられた六つの目標(①市民にジェンダーギャップ解消の必要性が知られている②市域において男女が共に意思決定・方針決定に参画している③女性も男性も働きやすく働きがいのある事業所が増えている④家庭において男女が家計責任(世帯収入)とケア責任(家事・育児・介護等)を分かち合っている⑤自分のありたい姿に向かって、経済的に自立し、いきいきと暮らす女性が増えている⑥子どもたちがジェンダーギャップ解消の必要性を自分のことばで語っている)の達成を目指し、戦略的に取り組んでいます。私は2021年4月から地域啓発推進アドバイザーとして、地域コミュニティの<sup>は</sup>区長、役員、地域マネジャー、教員、保育士、保育教諭などを対象に研修やワークショップを通して、無意識の偏見や思い込み、固定観念に気付くことから意識や行動変革を促す取り組みをしています。「地道に地を這うように」「お邪魔はしてもいいけど、邪魔しないでね」をモットーに行ってきましたが、少しずつですが成果が現れ、手応えを感じ始めています。詳細については、豊岡市ホームペ

図表3 豊岡市ジェンダーギャップ解消戦略「戦略体系図」— [https://www.city.toyooka.lg.jp/\\_res/projects/default\\_project/\\_page/\\_001/016/732/12.pdf](https://www.city.toyooka.lg.jp/_res/projects/default_project/_page/_001/016/732/12.pdf)



ージ「ジェンダーギャップの解消」<sup>⑧</sup>、豊岡市多様性推進・ジェンダーギャップ対策課の取り組みの詳細については、内閣府男女共同参画局「共同参画」2024年7月号～10月号をご覧ください。<sup>⑨</sup>

## おわりに

「地域からジェンダー平等研究会」(代表、三浦まり上智大学教授)が日本国内の地域格差の見える化と、ジェンダー平等の底上げを目的に2022年から「都道府県別ジェンダー・ギャップ指数」を公表しています。その結果を見ると、日本のジェンダー・ギャップの現状は、国内の地域におけるジェンダー・ギャップを反映したものであることが分かります。繰り返しになりますが、ジェンダー主流化とは、ジェンダー平等という理念を実現するための戦略です。ジェンダー不平等な現実社会に生じているさまざまな問題をどのように捉え、行動するかが問われています。地域や組織の意思決定の在り方はジェンダーや多様性に配慮したも

のになっているだろうか、事業はどうだろうかと、地域のジェンダー・ギャップ指数も意識しながら、身近なところから点検してみてもはどうでしょうか。



- ①国際連合経済社会理事会(ECOSOC) 1997/2
- ②大崎麻子「ジェンダー主流化の20年(2)～UNDPの経験①～」内閣府男女共同参画局『共同参画』2018
- ③市井礼奈「ジェンダー予算」『フェミニスト経済学』長田華子・金井郁・古沢希代子編著、有斐閣、2023
- ④外務省国際協力局民間援助連携室「日本の国際協力NGO『ジェンダー主流化ガイドライン』」令和4年度NGO研究会「国際協力におけるジェンダー主流化に向けた課題と実践」成果物、2023年を参照のこと。
- ⑤NHK/ WEB 特集「『傍観者であってはならない』ジャック・アタリの警鐘とは？」(2024年4月19日)
- ⑥世界各国のSDGsの達成度を評価した「Sustainable Development Report」(持続可能な開発報告書)(持続可能な開発ソリューション・ネットワーク)(SDSN) 2024年版
- ⑦<https://digital.kyodonews.jp/gender-equality/about.html>
- ⑧<https://www.city.toyooka.lg.jp/kurashi/1007000>
- ⑨<https://www.gender.go.jp/public/kyodosankaku>





特集見たらプラスワン！



## 埼玉県のジェンダー主流化および 女性の採用・育成をお考えの企業の皆様へ

ジェンダー主流化トップセミナー・ジェンダー主流化実務者向けセミナーの動画配信中

3月24日(月)まで、動画配信中です。二次元コードにてお申込みください。

### ○ジェンダー主流化トップセミナー 令和6年10月21日(月) 大宮ソニックシティにて開催 プログラム

- 埼玉県におけるジェンダー主流化の推進 大野 元裕 埼玉県知事
- 講演「ジェンダー主流化に向けた課題 - ジェンダー平等と多様性／ダイバーシティの推進に向けて」萩原 なつ子 独立行政法人国立女性教育会館理事長



### ○ジェンダー主流化実務者向けセミナー 令和6年11月28日(木) With You さいたまにて開催 プログラム

- ジェンダー主流化とは With You さいたま事業コーディネータ
- 埼玉県の取組について
- 企業の取組について  
白十字(株) 商品開発本部 マーケティング部 ヘルスケアブランディング課長 柴野 壮史さん



問合せ先 With You さいたま(埼玉県男女共同参画推進センター)  
<https://www.pref.saitama.lg.jp/withyou>  
TEL 048-601-3111



## 女性の採用・育成をお考えの企業の皆様へ

埼玉県女性キャリアセンターは、仕事と家庭の両立など「働く」を考えるすべての女性を応援しています。また、企業の人材確保や定着・人材育成も支援しています。

### 人材紹介・マッチング

- 女性の就職決定に有効な条件やPRの打ち出し方を工夫、魅力が伝わる求人票の作成をお手伝いします
- マッチングコーディネーターとカウンセラーが貴社の特色にあった人材を選定し、ご紹介しします

### インターンシップ

- 就業環境を体験することで働くイメージを具現化でき、入社後のギャップを解消します
- 数人グループでの業務体験も設定可能。人材の見極めができ、適正ある人材の採用が期待できます

### 働く女性応援講座

◎役割に応じたスキル、視点、マインドを理解・習得するセミナーを実施中

まずは、埼玉県女性キャリアセンターにご相談ください。  
<https://www.pref.saitama.lg.jp/swcc>

問合せ先 埼玉県女性キャリアセンター TEL 048-601-5810





**YAMAMOTO KOUKI**  
山本工機株式会社

山本工機株式会社

代表取締役

やまもと なりとし

山本 成年 氏



「情熱と知識を精錬し 輝く明日をつくる」と話す山本社長



山本工機株式会社

所在地 八潮市木曽根559-1  
代表者 代表取締役 山本 成年 氏  
事業内容 鋳造、切削加工の技術を用いた  
社会インフラ設備品の製造  
資本金 1,000万円 従業員数 17名  
TEL 048-996-2710  
<https://www.yamamoto-kouki.com>



今年の1月に「第2回埼玉DX大賞」最優秀賞を受賞した同社の山本社長に話を伺いました。

## ■貴社の概要について、教えてください。

**山本** 1959年に東京都足立区千住元町で山本合金鋳造所を設立し、1974年に現在地に移転しました。1987年に現社名に変更し、1995年加工工場を増築しました。事業内容は、砂型鋳造、シェルモールド鋳造、切削加工、組み立て、検査です。製品寸法は50φから250φをメインとしています。

当社の強みは、鋳物工場と加工工場が隣接しており、砲金、真鍮、アルミの砂型鋳造から切削加工、組み立て、検査まで、スピーディーに一貫生産できることです。従来、お客様からの発注形態は、製造、加工、組み立ての各種工程を一つ一つ別の会社へ依頼され、工程ごとに管理されていたものが、当社は社内にて製造から納品まで一括にて対応が可能です。鋳造品の切削加工は自社製品だけでなく、他社の鋳造品も加工しています。多彩な加工技術を駆使し、難課題でも、最高品質の製品を提供しています。

## ■埼玉県の第2回埼玉DX大賞の最優秀賞を受賞されましたが、応募のきっかけ、内容を教えてください。

**山本** 応募のきっかけは、当社で使っている生産管理ソフトのメーカーから「主要モデル企業として発表してくれないか」と話がありました。また、「埼玉DX大賞にも推薦させていただけないか」と話があったので、参加しました。

これまで、非効率な生産計画・製造が常態化し、また、情報共有不足が原因で受注・生産状況が見えない状態でした。さらに、月100時間越えの時間外労働、休日出勤が続き、社員の働き方にも大きな影響を及ぼしていました。

そこで、QRコードによるタイムカード、生産管理システムの「TECHS」を導入し、作業工程の完了ごとにバーコードを読み取り、生産実績を記録。全社員がリアルタイムで生産状況を把握、共有できる仕組みを整えました。今では当社だけで使っているわけではなく、協力会社への注文も「TECHS」でバーコード管理している注文書で発注しています。また、翻訳機能のある「LINE





## 社内での一貫生産





第2回 埼玉DX大賞  
**最優秀賞**

受賞事業  
紹介動画



**DX×技能実習生=小規模製造業の働き方改革の実現**  
**DXの効果**

- 従業員の待遇向上(給与、賞与アップ)
- 残業時間年間2,195時間削減
- 有給休暇取得率0%→91% (※前年度2023年度)

**取組の概要**

スモールスタートで情報の可視化・共有を行い、効率的な生産、働き方改革を実現。経験と勘に頼るその場しのぎの生産体制で月100時間超の残業が常態化していたところから、勤怠管理システムの導入を契機に生産管理システムやコミュニケーションツールを導入し、効率的な生産へと変革。DXの成果を従業員に還元するとともに、技能実習生も受け入れ、誰もが働きやすい会社を実現。



**DXのポイント**

- 経営者のリーダーシップやパッケージサービスの有効活用で中小企業が抱える課題を解決
- DXの成果を従業員に還元するとともに、技能実習生を含めた誰もが働きやすい職場を実現

**企業情報**

企業名：山本工機株式会社(八潮市)  
業種・従業員数：製造業・17名  
事業内容：産業機械部品製造



WORKS」を社員のスマートフォンに導入して、報告連絡事項をメイン利用しています。ベトナム人実習生とのやり取りも有効的に使っています。通訳や翻訳による時間のロスを排除し、情報共有の効率化を実現しました。また、生産性の向上、時間外労働の削減などが図れました。

### ■今後の展開・抱負は

**山本** 人は変わるの嫌なんですよ。いつも通りが一番いいから。無理やりいつも通りではないことをさせるのは、とても難しい。だから必ず何かを入れるときは何かを引く。何でも足し算にしてみようと、結果的に作業効率が悪くなってやることが増えてしまうので、引くことも意識的にして、楽しさを含めて入れていくことが、変化を入れていくときのコツだと思います。

2028年にベトナム人実習生が戸建ての家を買って、子どもがいて暮らせる環境を私たちがフォローできたら、とてもスペシャルなことが起きると思っています。そういったビジョンを抱えながら進んでいきたいと思っています。

お金のため、生活のためだけに働くのは、とてももったいないなと。ただ単に働くのではなくて、一緒に考えながら働けば、きっと自分のプライベートでも得た知識を応用して、いろんなことができるようになると思っています。働くみんなにもっと利用されたいです。「自分の人生を豊かにするには、山本工機を利用するのがめちゃくちゃいい」というような会社になって、人が集まるのが会社としては理想だと思っています。

社会インフラ設備部品を製造する山本工機は、安心・安全な暮らしや快適な社会を円滑にするために使用されるその製品の重要性を理解し、確実に丁寧な生産と技術の向上に取り組んできました。今後もご期待に添えるように努力していきます。

また、「モノづくりは人づくり」と考え、地域・お客様・協力企業とも連携し時代の変化にも対応し、尊重し合える人材育成に力を入れ「豊かな視点・豊かな人生」が送れる人づくりを目指しています。パーツ部品を製造する地域企業ですが、一つの部品を通じて、輝く明日づくりを愚直に取り組んでいきます。

(敬称略)

## 株式会社ハードコート

<https://www.hardcoat.co.jp>



**高速ハードコート法により、硬く厚い酸化皮膜を短時間で生成！**

志木市上宗岡 2-18-7  
TEL 048-473-8722  
資本金 1,000 万円  
従業員数 47 名

### ■事業内容

- アルミニウムの硬質陽極酸化処理
- アルミニウム化成処理
- マグネシウムの陽極酸化処理
- マグネシウムの化成処理
- チタンの陽極酸化処理
- 含浸処理

■1957年創業。表面処理技術の一つである硬質アルマイト加工に特化したメーカーです。長年、培ってきた技術を生かし、硬く厚い酸化皮膜を短時間で生成する技術を確立しています。

高耐摩耗性、高耐食性、高耐電圧の「3高耐」のハードコートに強みを持ち、F1マシンの部品をはじめ、次世代自動車部品から船外機など幅広い分野に納入実績があります。短納期対応などフットワークの軽さで迅速な問題解決を得意としています。



## 一般財団法人あんしん財団 埼玉支局

<https://www.anshin-zaidan.or.jp>



**社員を守る大切さ 中小企業の健全な発展と福祉の増進に寄与**

さいたま市大宮区桜木町1-9-6  
大宮センタービル7階  
TEL 048-647-6581  
従業員数 193名

### ■事業内容

- ケガの補償（事業総合傷害保険）
- 災害防止事業
- 福利厚生事業

■厚生労働省から特定保険業の認可を受けた一般財団法人です。昭和39年の創立以来、中小企業の健全な発展と福祉の増進に寄与することを目的にケガの補償、福利厚生サービス、災害防止サービスの三事業を提供しています。ケガの補償と福利厚生で、社員と会社を守ります。中小企業のための特定保険業、会員事業所を支援する共益事業、そして社会貢献活動を通じて、日本の中小企業と働く人の笑顔のためにこれからも挑戦を続けます。



「経営」を守る・支える

**あんしん財団**

ケガの補償 +α で中小企業をサポート

## 株式会社高橋商会

<https://www.takahashi-shokai.co.jp>



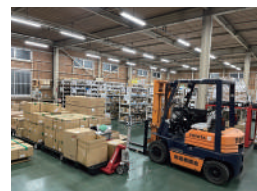
**古くて新しい、製造業の多様なニーズに応え続けるパートナー**

越谷市瓦曽根 1-16-37  
TEL 048-972-5423  
資本金 1,000 万円  
従業員数 25 名

### ■事業内容

- 伝動機器・制御機器・空圧機器等の機械部品および製造業向け資器材の販売

■1954年創業。動力伝達部品を祖業とする機械要素と産業機器の専門商社として、伝動機器・制御機器・空圧機器などの機械部品および製造業向け資器材の販売を行っています。70年にわたり培ってきた専門性を強みに、カタログに収めることのできない豊富な知識と技術でお客様の現場と声に密接したサービスを提供します。機械部品、産業機器のご相談から調達、在庫管理、納入までワンストップで迅速かつ、きめ細かい対応が可能です。越谷、さいたま、熊谷の3拠点で営業しています。





## シードット株式会社

<https://cdot.co.jp>



### オンデマンドに「発見」を 共に広げる。未来の可能性

越谷市東大沢 4-17-16  
TEL 048-940-5885  
資本金 800 万円  
従業員数 30 名

#### ■事業内容

- オンデマンド製造
- キャラクタライセンス  
製品製造
- イベントノベルティー  
製造
- 各種記録媒体複製

■独自のオンデマンド生産で、お客様のロゴやキャラクターデータを基に、多品種少量からオリジナルグッズを製造しています。アパレル、キーホルダー、ステッカー、展示パネルなど多彩なアイテムを1個から生産することも可能です。多様な生産設備で、押し活グッズやノベルティ、展示会什器もほかにない組み合わせで実現します。あなたの「作りたい」をカタチに。お気軽にご相談ください。



## 株式会社ヤマダ精機

<http://www.yamadaseiki.co.jp>



### 試作開発部品、同時5軸加工・精密機械加工のことならお任せください

川越市下赤坂 1855-9  
TEL 049-241-1041  
資本金 1,000 万円  
従業員数 30 名

#### ■事業内容

- 試作・開発品や小ロット  
量産品の製作
- 自動車・オートバイ等試  
作開発品、補修部品
- 航空機・防衛関連部品
- 重電関連部品、半導体製  
造・検査装置部品

■「四つの解決力」①CATIA・同時5軸加工による「難形状 具現力」、②長年の経験を生かした「難加工 実現力」、③情報・統制重視による「短納期 対応力」、④幅広いネットワークによる「ワンストップ カバー力」でお客様のご要望にお応えします。さまざまな材質・製作方法に対応し、鉄・SUS・アルミはもちろん、FC、FCD等の casting 素材、チタン、インコネル等の難削材にも対応しています。ISO9001とJISQ9100を取得しています。



## 株式会社マルモト

<https://www.marumoto.co.jp>



### 物流を通して社会に貢献できる企業へ

さいたま市中央区上落合 6-10-9  
TEL 048-853-1257  
資本金 1,500 万円  
従業員数 150 名

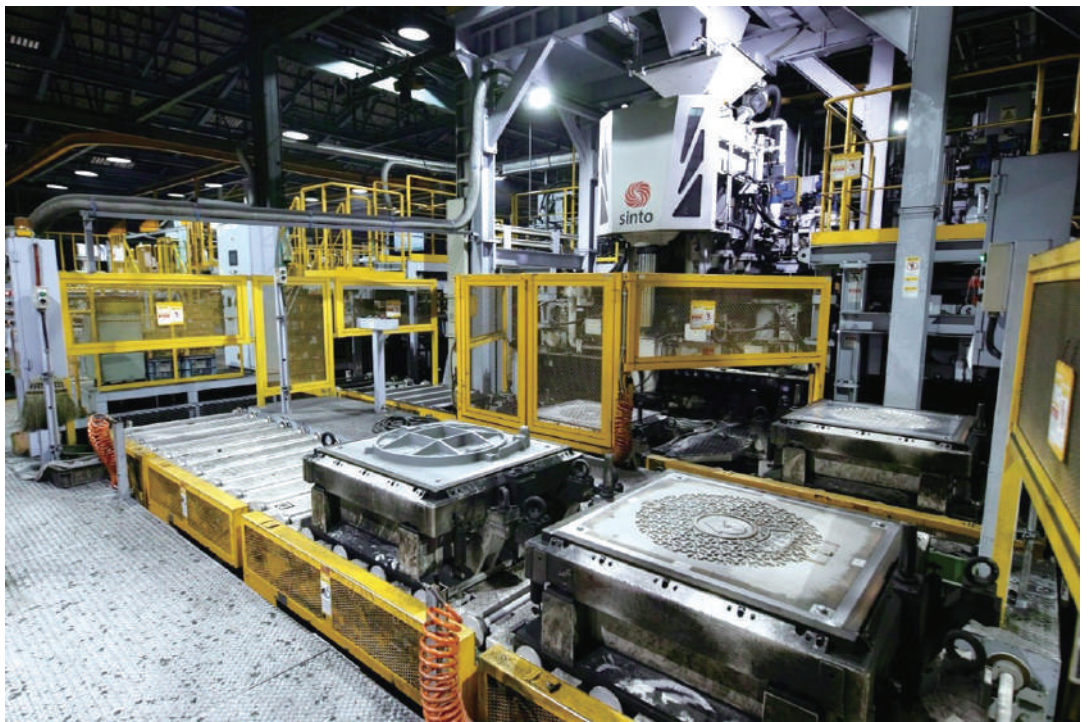
#### ■事業内容

- 一般貨物自動車運送事業
- 産業廃棄物収集運搬事業
- 特定労働者派遣事業
- 倉庫・保管・商品管理

■1957年の創業以来、埼玉県を中心に関東圏での輸送を行っている会社です。食品配送・医薬品配送・自動車部品輸送など、それぞれ専門としたドライバーが配送業務に携わっているのが強みです。これまで培ってきたノウハウを生かして、お客様の物量や荷姿・商品、ご要望に合わせて、さまざまな輸送形態に対応しています。食品・医薬品などの温度管理が必要なものからトラック用品・自動車まで、各種商材を配送できます。



長島鑄物株式会社  
久喜事業所



■創業80年のマンホール<sup>ふた</sup>鉄蓋メーカー

主に上下水道用鉄蓋（マンホール）を中心に鑄物製品の製造を行っています。同社の製品は、まちのライフラインを支える重要な部品として、国内外問わず使用されています。創業80周年を迎え、さらなる「安全・安心」と「長寿命化」を目指した製品の開発に注力しています。



次世代軽開放型グラウンドマンホールNCT



災害用トイレ「エペットさん」

■災害用トイレ開発の先駆者

災害発生時、上下水道機能が損傷した場合に備えたマンホールトイレは、周囲をテントで覆い使用します。全国の自治体や病院等の災害用備蓄に取り入れられるなど、着実に整備の輪が広がっています。

企業から一言

現在設置されている鉄蓋の約20%が現代に必要とされている機能がない、あるいは耐用年数を超えているなど、安全でない鉄蓋が日本国内に350万基ほどあります。弊社は事故を未然に防ぐための計画的な維持管理と、交換工事をサポートします。



鉄蓋内圧解放試験の様子

所在地 久喜市八甫 2-34  
代表者 代表取締役社長 長島 博高 氏  
事業内容 上下水道用鉄蓋等の鑄物製品製造

資本金 2,880 万円 従業員数 120 名  
TEL 0480-58-2212 創業 1945 年  
<https://www.nagashima-imonono.co.jp>





## 最終回 メール仕組みを理解する

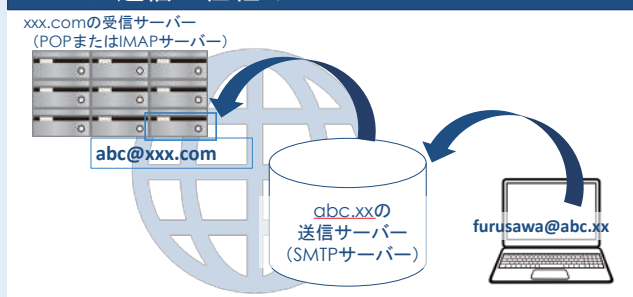
株式会社ワズ・ワン 代表取締役 古澤 登志美

ビジネスにおけるコミュニケーションで大きな役割を占めているメール。最近では、パソコンだけでなくスマホでも同じメールアドレスを活用するなど、複雑な使い方も増えていますが、その裏ではどんな仕組みで送受信が行われているのか理解できると、さらに便利な使い方もできるかもしれません。今号では基本的なメールの仕組みを解説します。

### メール送受信する際に行われていること

メールの送受信の際には、インターネット上にある送信サーバー（SMTPサーバー）、受信サーバー（POPサーバー／IMAPサーバー）が利用されています。例えば「furusawa@abc.xx」から「abc@xxx.com」にメールを送信する場合の各サーバーがどのように働くかを確認してみましょう。

#### メール送信の仕組み



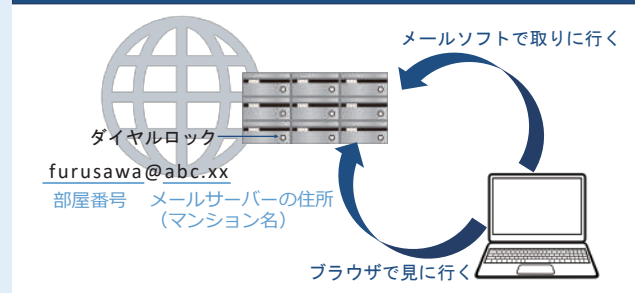
送信者がパソコンやスマホからメールを送信すると、まず送信者の送信サーバーに届きます。送信サーバーは宛先のメールアドレスから@マーク以降の部分を読み取り「xxx.com」の受信サーバーにメールを渡します。メールを受け取った「xxx.com」の受信サーバーは、@マークから前の部分を読み取り、受信者のメールボックスにメールを届けます。その後、パソコンやスマホのメールアプリがメールボックスを確認して新着メールを受信する、という動作が行われています。

この仕組みが分かっていると、エラーメールが返ってきたときの判断が容易になります。例えば、@マークより後ろの部分に誤りがあると送信サーバーが宛先の受信サーバーを見つけられませんが、送信者自身の送信サーバーからエラーメールが届きます。

### メール受信の仕組み

メール受信には、POPとIMAPという2種類の方法があります。受信サーバーはマンションの郵便受けのようなものです。受信者は自分のメールボックスを開いて、中に届いているメールを取り出し、自分の部屋に持って行って読むのが一般的です。POPはそれと同じイメージでメールボックスにあるメールを、メールアプリで受信します。そのため、原則としてメールボックスは受信のたびに空になります。

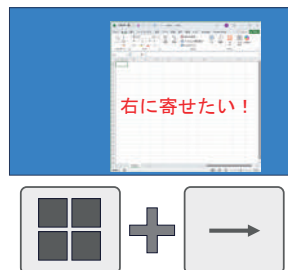
#### メール受信の仕組み



それに対しIMAPで受信するのは、メールボックスの中に頭を突っ込んでその場でメールを読むイメージです。Gmailなどブラウザでメールを利用している人は理解しやすいと思いますが、OutlookなどのメールアプリでもIMAP方式での受信が可能です。この方法はメールを受信してもメールボックスは空にならないため、パソコンとスマホなど、複数のデバイスで一つのメールアドレスを運用する際に便利です。ただし、メールを削除せずにいると、メールボックスがいっぱいになってしまい、それ以上の受信ができなくなることもありますので、注意しましょう。

#### 活用したいショートカット

【Windows】＋【カーソル（矢印）】キーで、アクティブウィンドウを移動できます。左右に移動、最大化や縮小、最小化などの他、複数のディスプレイを利用している場合には、ディスプレイ間の移動も行えます。



## 最終回 できない理由よりやる方法を考えよ

株式会社柿内幸夫技術士事務所 所長 柿内幸夫

現場で改善をしていると、「どう考えても無理だ！」と思えるようなピンチに追い詰められることがよくあります。そんなときに、この改善は無理だと思ってその理由を考えると、多くの立派な理由が見つかります。私の長い経験から、簡単に諦めないで、できることを実行してみることを通じて、やってみるによってしか生まれないアイデアが出て、無理だと思っていたことができることも分かっています。

絞り加工のA社が受注に成功した製品はこれまでに大きく複雑な形状のものでした。難易度が高く高度な技術・技能が必要なので、付加価値が高く、会社として大変うれしいことでした。しかし、その後、複雑な形状であるため、従来型のパレットには載らず大きな専用容器が必要で、工場内の置き場所が全く足りないことに気付きました。外部倉庫を借りることも検討しましたが、外部倉庫や運搬などの追加費用で全く採算が合いません。今さら断ることもできず、窮地に陥り、自分たちで工場内に空きスペースを生み出す以外に利益を出す方法はないという判断に至りました。そこで社長は製造、技術、営業、管理の全員参加で整理整頓の実行を決断し、工場は既にキツキツで提案した私も果たしてそれだけの面積を生み出せるか心配をする状況でした。

まず、工場のどこにどう新製品を置くと一番都合がよいかのレイアウトのアイデアを各部門から募集して、3案に絞りました。作業の当日、皆で一つを選び、そのイメージを頭に置いた上で活動を開始しました。「いつか使うだろう」「この場所は必要な時がある」等の従来の考え方に固執する限り、場所は生み出せません。それどころか大きな損失が出るという緊急事態です。全員がそのような決死の覚悟を決めて「一月以内に使わないもの」「問題があるもの」にカードを貼り、「不要品」「不急品」「必要品」に分類し、不要品と不急品を排除した結果、見事に望んだ場所が空きました。皆の参加で目標を共有化して社長が即断即決することによって、到底無理だと思われていた場所を作り上げることができたのです。

樹脂成型のB社でも場所不足は大きな問題でした。何とか場所を生み出そうと調べたところ、運搬容器が大きな面積を占めていることが分かりました。問題分析をすると、外見は同じ形をしているにもかかわらず、中身の仕切りが違などで管理に大変な手間がかかっている容器や、今は使用量が減っていて余り気味といったものが数多くあることを発見しました。そこで皆で議論した結果、入れる製品種類が外から分かる番号を箱に付けたらどうか、というアイデアが出ました。しかし、それは膨大な量の箱のすべてに番号を付けることで、皆無理だと思いました。そこで、工場長は将来を考えて今絶対やる必要があると決断し、全社員に説明をし、協力を要請しました。最も物量が多くて対応が大変なものから始めたところ、箱に番号を付けるだけで、これまで毎日箱の整理整頓で大変な思いをしていた人たちが、楽に正確に短時間で仕事ができるようになり、皆が番号付けすることの意味を理解し、改善の実行スピードが大幅に上がりました。そして、使われていない箱が顕在化するようになり、廃却が着実に行われるようになり、大きな面積が空きました。

この二つの事例は経営トップの参画と決断が前提となっています。このような時期、担当者だけでできる改善では到底間に合わないことが多いと思いますが、この時期だからこそできる改善ともいえます。根本的な変革を行いましょう。

「改善っておもしろい！」と題したシリーズは今回が最終回です。一年間のご愛読、誠にありがとうございました。







## 台湾のポップアップショップで埼玉の雑貨をテストマーケティング ～ジェットロウェブサイトで気になる国・地域や展示会情報を気軽にチェック～

2024年12月27日～2025年1月6日に台湾・台北にて、埼玉県産業振興公社主催の「令和6年度海外テストマーケティング支援事業(日用雑貨品/工芸品)」が開催されました。埼玉の伝統工芸品や手作雑貨品の輸出を目指す県内中小企業11社が、ポップアップショップおよびテストマーケティングに参加し、ジェットロ職員は公社職員と共に出展企業のフォローと現地視察を実施しました。

### ○台北はかわいい雑貨・日用品が勢ぞろい

会場の「誠品生活南西」は台湾内外165のブランドからなるファッションコスメ、生活雑貨、書店、飲食店等が入る若者向けの複合商業施設です。デパートが位置する「中山エリア」は雑貨店や飲食店が多く立ち並び、週末には公園でマルシェを開催しています。裏路地には古家を生かした古着屋やカフェがたたずむレトロな街並みが広がっています。

台北市内には歴史的建造物を改装してショップとして活用するリノベーション文化が発展しています。日本統治時代の酒工場やたばこ工場を生かし、ギャラリーの開催、国内外のトレンド商品を集めたセレクトショップを展開する有名な観光スポットやお土産店も多数あります。

出展企業の中には、テスト販売で実績を得られ、台湾独自の文化やトレンドにも魅力を感じたことから、輸出を強化したい・さらに販路拡大を目指したいという声が聞かれました。

### ○最新の国・地域情報や展示会情報が詰まったジェットロウェブサイトの活用

このような現地の地域情報や展示会の開催日程などは、ジェットロウェブサイトに掲載されており、簡

単に最新情報を確認することができます。例えば台湾のページ(下記QRコード参照)では基本情報・輸出入制度の他、現地の経済動向が記載された「ビジネス短信」「調査レポート」の特集記事があります。また「世界の見本市・展示会情報(J-messe)」(下記QRコード参照)を使えば、今後開催される見本市・展示会を都市・業種で絞って検索することができるため、気になる分野の情報を簡単に検索することができます。

最新情報は日々アップデートされています。ぜひジェットロページにアクセスしてみてください。



連日にぎわったポップアップショップ



旧工場を生かしたアニメ展示場



台湾ページ



世界の見本市・展示会情報(J-messe)

海外ビジネスについての相談はジェットロ埼玉まで  
TEL 048-650-2522  
(平日9:00～12:00/13:00～17:00)

広告



まっすぐ、あなたへ。  
**埼玉縣信用金庫**

本部 熊谷市久下4丁目141番地  
048(526)1111



## Q 下請法違反の実例

王子ネピア（株）の下請法違反について、解説してください。

**A** 今回は、令和6年2月15日に公正取引委員会から下請法違反の勧告を受けた王子ネピア株式会社（王子）の例を紹介します。

王子は、王子ホールディングス株式会社が全額出資する同社の子会社です。王子は、資本金が3億5,000万円で紙パルプ加工品等の製造販売等を営業としています。

王子には、下請法第4条第2項第4号（不当な給付内容の変更および不当なやり直しの禁止）の規定に違反する行為が認められたとして勧告を受けたのですが、違反事実の概要は次の通りです。

1. 王子は、資本金が3億円以下の法人たる事業者（本件下請事業者）に対し、自社が販売するマスク（本件マスク）の製造を委託していました。
2. 王子は、令和2年12月頃、将来、本件マスクの製造委託者を前述の王子ホールディングス(株)の子会社（王子とは別の子会社）に変更する旨を本件下請事業者に伝えた上で、今後の取引について本件下請事業者と協議した結果、令和3年4月から令和4年3月末までの1年間（令和3年度）を納品期間として過去の年間平均納品数量に相当する数量の本件マスクを発注することを、本件下請事業者との間で合意しました。

王子は、令和2年12月、本件下請事業者に対し、過去の年間平均納品数量に相当する数量等を記載した令和3年度の発注書を交付し、その発注書において具体的な月ごとの納品数量等を決定し、自社が納

品を希望する月の約半月前に翌月までの納品数量を下請事業者に伝達していました。下請事業者は、王子から伝達された納品数量を承諾の上、本件マスクを納品していました。下請事業者は、発注書面に基づき本件マスクの製造に必要な資材や従業員を確保するための努力を続け、令和3年12月下旬、王子に対し資材等の確保の目途が立ち、発注書面に相当する数量のマスクの納品が可能であることを連絡しました。王子は、その連絡を受けた後、下請事業者に対して令和3年度のマスクの合計納品数量が、発注書面記載の数量の7割程度となる旨を伝達するとともに、納品数量を超えて本件下請事業者が生産しても受領する意向はないとし、マスクの発注の一部を取り消しました。この取り消しにより下請事業者は、既に手配していた資材に係る費用（仕入代金・倉庫への運送料・倉庫保管費用・廃棄費用等）および人件費等で2,622万7,735円超の額を負担することになりました。

このように王子は、下請事業者の責めに帰すべき理由がないのに下請事業者に給付の内容を変更させることにより、下請事業者の利益を不当に害したというものです。

王子は、令和5年11月22日にこの下請事業者に対し前述の費用全額を支払いました。

なお、王子がこのような行為をしたのは、新型コロナウイルスの流行が落ち着いたことによる生産調整の意図があったと、認めているとのこと。

広告

火災だけでなく4つのプラン

### 新総合火災共済

● もしものときも安心！

幅広い補償で建物・家財、おまひ動産をサポート

安心をつなげて繋く助け合い

### 総合火災共済

### 普通火災共済

## 自動車総合共済

### MAP

Mutual Automobile Policy

埼玉県認可  
**埼玉県火災共済協同組合**  
さいたま市大宮区桜木町1-7-5(ソニックシティビル7階)  
Tel: 048-641-9203(代) Fax: 048-645-6984



## トピックス

# 彩の国ビジネスアリーナ 2025 を開催しました

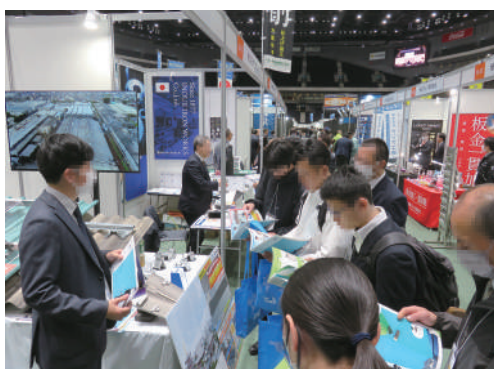
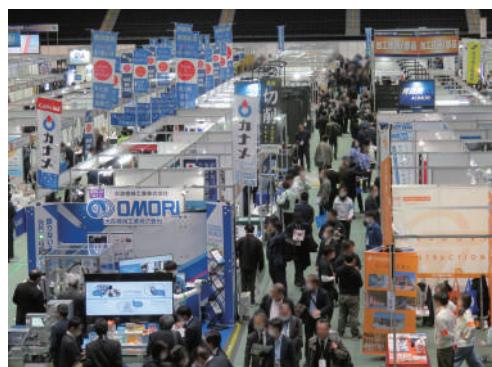
<https://saitama-bizmatch.jp>



受注拡大・販路開拓のためのビジネスマッチングイベント「彩の国ビジネスアリーナ2025」を1月17日(金)から31日(金)までオンライン開催、1月22日(水)、23日(木)の2日間、さいたまスーパーアリーナを会場としてリアル開催しました。

22回目となる今回は、654企業・団体が出展し、リアル展示では2日間で15,423名のお客様に会場いただきました。

今回は、搭乗型直立巨大ロボット「MEGABOTS」



### 問合せ先

彩の国ビジネスアリーナ2025主催事務局（公益財団法人埼玉県産業振興公社内）

さいたま市大宮区桜木町1-7-5 大宮ソニックシティビル10階

TEL 048-647-4086

Mail [bizmatch@saitama-j.or.jp](mailto:bizmatch@saitama-j.or.jp)

広告

## More For You

もっと、街・暮らし・笑顔のために



# 武蔵野銀行

## 公社 情報

### 相談無料・秘密厳守 知的財産に関する相談窓口



<https://chizai-portal.inpit.go.jp/madoguchi/saitama>

知的財産に関する基礎知識から高度な内容まで、経験豊富な窓口の支援担当者が、弁理士・弁護士等の専門家とともに、さまざまな相談に応じます。

知的財産＝特許等（知的財産権）だけではありません。企業の「目に見えない」多くの資産、競争力の源泉も知的財産です。お気軽にご相談ください。

■相談日時 月曜日～金曜日 9:00～17:00

(12:00～13:00を除く)

第2・第4土曜日 9:00～12:00

(年末年始・祝祭日を除く)

### ■相談内容例

出願手続/商品・サービス名/海外展開  
技術、デザインの保護・活用/権利侵害

※一般的な見解を示す等の助言にとどまります。

問合せ先 公社 産学・知財支援グループ

【INPIT埼玉県知財総合支援窓口】

TEL 048-621-7050

## 公社 情報

### 「流域下水道管の破損に起因する 道路陥没事故に関する特別相談窓口」 開設のお知らせ



[https://saitama-yorozu.go.jp/news/250213\\_yashio\\_soudanmdoguchi](https://saitama-yorozu.go.jp/news/250213_yashio_soudanmdoguchi)

令和7年1月28日に発生した流域下水道管の破損に起因する道路陥没事故について、八潮市に災害救助法が適用されました。

埼玉県よろず支援拠点では、道路陥没事故の影響に伴う経営課題に対応する「流域下水道管の破損に起因する道路陥没事故に関する特別相談窓口」を設置しました。

ご相談のご予約はお電話(0120-973-248)または、埼玉県よろず支援拠点の相談予約フォームよりお申し込みください。

### 「流域下水道管の破損に起因する 道路陥没事故」に関する県の支援情報



[https://www.pref.saitama.lg.jp/a0801/kigyoushien\\_yashio.html](https://www.pref.saitama.lg.jp/a0801/kigyoushien_yashio.html)

問合せ先 公社 埼玉県よろず支援拠点

TEL 0120-973-248

## 県の 情報

### 「SAITAMA Smile Women ピッチ 2024」 ～ファイナルピッチ～開催！



<https://smile-women-pitch.com>

埼玉県から国内外で活躍する女性起業家を輩出することを目的としたビジネスプランコンテスト「SAITAMA Smile Women ピッチ 2024」ファイナルピッチが開催されました。結果は以下のとおりです。受賞者の皆さんのますますの活躍が期待されます。

### 【開催結果】

#### ・最優秀賞・オーディエンス賞：

山田 香代子 氏 (Sushi Making 101)

訪日外国人観光客のための寿司握り体験クラスの運営

#### ・優秀賞：大室 愛 氏 (結家 (MUSUBIYA))

日本初！『ママの“すみません”が0”の場所』を凝縮した複合施設展開事業

#### ・ビジネスアイデア賞：

皆島 悦子 氏 (かかりつけ看護師バディ)

かかりつけ看護師が病気の不安に寄り添い、意思決定場面に適切な支援をしていく

#### ・審査員特別賞 (埼玉中小企業家同友会賞)：

不破 千也子 氏 (ツナグッド)

障害児(者)介護者への在宅ワーク支援事業とリス

### キリング事業

#### ・審査員特別賞(サイタマ・レディース経営者クラブ賞)：

落合 陽子 氏 (PROTON (プロトン))

助産師チームによる産後ワンストップ復職サポートサービスの提供

#### ・審査員特別賞 (埼玉ニュービジネス協議会賞)：

妹尾 早南 氏 (キャンプナノ株式会社)

「あったらいいな」と「地域の課題解決」を掛け合わせて「キャンプ場づくり」



受賞者の皆さん

問合せ先 埼玉県産業労働部 産業支援課

TEL 048-830-3908

※女性の創業・創業全般のご相談は…

創業・ベンチャー支援センター埼玉へ！

<https://www.saitama-j.or.jp/sogyo>







Cafe  
**Matilda** cafe Matilda

## 西村 拓朗 さん

### 創業のきっかけは？

学生時代から飲食店を開くことに興味がありましたので、アルバイトを通して経験を積んでいました。大学卒業後、すぐに開店に向けて動き始め、地元川越の同級生とともに、自分たちが好きなアメリカンテイストのお店で、当時人気だったパンケーキを専門とする「cafe Matilda」をオープンしました。

### 事業内容は？

「cafe Matilda」は、本川越駅から徒歩3分の場所に位置する、朝から夜まで楽しめるパンケーキ専門店です。ほんのりとした甘さと、もっちりとした食感が特徴のパンケーキは、デザート系はもちろん、お食事系も豊富で、モーニングやランチにおすすめです。また、ディナータイムはアメリカンダイナーに変身。パンケーキ以外にも、ナチョスやバッファローウィングなど、自慢のアラカルトやお酒もご用意しています。時間帯によってさまざまな楽しみ方ができ、女子会や誕生日ディナー、宴会、貸し切りパーティーにもご利用いただいています。

### 今後の展開・夢は？

創業からパンケーキを中心に取り扱っていましたが、昨年からカレーライスやタコライスなどの米料理も始めており、今後もいろいろなメニューを展開していきたいです。また、現在は女性客が中心ですが、男性の方にも利用していただきやすいお店にしていきたいと思っています。



### 西村 拓朗 (にしむら たくろう) さん (35)

1990年埼玉県生まれ。大学卒業後、地元川越の同級生と「cafe Matilda」をオープン。自家製のベーコンやソーセージづくりを習得するため、知人のお店に1カ月間住み込みで修業。米国の映画や音楽が好きで、お店の装飾にもこだわっている。趣味は野球と映画鑑賞。

cafe Matilda <https://www.cafe-matilda.com>

川越市中原町1-5-17

創業 2012年10月 TEL 049-277-3747

従業員数 7名

事業内容 パンケーキ専門店

定休日 不定休



営業時間: モーニング7:30~10:00、ランチ11:00~16:30、ディナー17:30~22:00 (月・水・木)、17:30~23:00 (金・土・日)



ベーコンエッグパンケーキ。パンケーキはデザート系も人気で、オーダーを受けてから一枚ずつ丁寧に焼き上げる



自家製ソーセージ。ベーコンやチリビーンズなど、自家製のアラカルトはどれもお酒の進むものばかり

広告

## 労務プロセスの最適化をワンストップでトータルサポート



株式会社 **日東テクノブレーン**



〒359-1144 埼玉県所沢市西所沢1-14-14  
0120-977-837 <http://www.nitto-tech.co.jp>





## 埼玉の造り手

Vol. 42

(株) URAWA・  
BEER・PROJECT  
(U.B.P BREWERY)



### 浦和レッズを愛するあまり浦和区へ移住した創業者

浦和駅西口から徒歩3分というアクセスの良い場所にある「U.B.P BREWERY」。浦和レッズとビールを心から愛する小林社長が開業した。サポーターとして世界中を飛び回っていた小林社長は、遠征する先でビールを飲み歩くうちに、個性豊かで奥深いクラフトビールの世界を知った。訪れた現地のパブで、地元のブルワリーでつくられたビールを片手に、試合観戦に興じる人々の楽しそうな光景を目にし、自分が醸したビールとフットボールと一緒に楽しめる空間をつくりたいと創業を決意したという。

2015年に脱サラした小林社長は、全国からクラフトビールを仕入れて提供する専門店を手始めに開業した。開業当初は苦労したもの順調に売り上げを伸ばし、2店舗を経営するまでに成長。創業から7年、クラフトビール専門店のオーナーとして着々と地盤を固め、とうとう目標であった自分が醸す、醸造所を併設した3店舗目を2022年にオープンした。



「夢は、『まちとクラフトビール』『パブとフットボール』という二つの文化を融合し、街の人たちがビール片手にフットボールを楽しむ光景を、日本中に広げることです」と語る小林社長



地元企業とコラボしたビールも醸している。2023年7月にはJRからの依頼を受けて浦和駅開業140周年を記念したビールを醸造した。今年もJRとのコラボ計画が進んでいるそう

### サッカーの街「浦和」に根付いたお店にする!

現在、定番メニューとして提供している「ララ ケルシュ」は、のどごしスッキリと爽快感を感じられる。飲みやすく、最初一杯目にぜひ試してほしい。「彩白〜IROHA〜」は、埼玉県ならではの素材を使った白ビールで、さいたま市産の大麦を原材料に加えたり、富士見市産のグレープフルーツや行田市産のビール麦など、その都度、旬の県産品を使って作るベルジャンウィートシリーズである。全国大会「Japan Brewers Cup 2024」の小麦ビール部門で6位入賞と高い評価を得た。そのほか、全国のつくり手とコラボしたオンリーワンのビールなど、今まで80種類を超えるビールを誕生させてきたが、一方でビール大国ドイツが制定している副原料を一切入れない「ビール純粋令」を忠実に守った基本のビールも醸している。

浦和レッズがアウェー戦の日、遠征先のお店のタップを借りて自社ビールを販売し、ホーム戦の時には逆に相手地域のブルワリーのビールを自身のお店で提供することがある。小林社長の幅広い人脈があるからできる面白い取り組み。「もっと多くの人にうちのビールを味わえる機会が増えればいい」と小林社長は語る。

株式会社URAWA・BEER・PROJECT  
(U.B.P BREWERY)

<https://www.ubpbrewery.jp>



さいたま市浦和区高砂2-1-19 Tel 048-674-4685

代表者 小林 健太 氏

創業 2014年 従業員 16名

事業内容 クラフトビールの製造・販売

購入方法 直売店 (平日17:00～22:00、土曜日13:00～22:00、

日曜日13:00～19:00、火曜定休日)、

直営姉妹店、近隣飲食店ほか

※オンラインショップ <https://hbeer.stores.jp>



缶ビールは数量限定で販売中、自宅でも店の味を楽しめる



### ● 一般社団法人埼玉県物産観光協会の紹介

一般社団法人埼玉県物産観光協会は、日々新しく生まれる魅力的な県産品や生産者の思いを『SAITAMA BRAND』として発信し、多くの皆様に知っていただきたく、「埼玉県新商品 AWARD」を立ち上げました。埼玉県の生産者が技術と伝統、土地の恵みを生かして開発した素晴らしい商品をご覧ください。

<https://chocotabi-saitama.jp/award>



### ● 読者プレゼント実施中!

U.B.P BREWERYの「お楽しみ500ml 6缶セット」を1名様にプレゼントいたします。応募は、本コーナーの感想などを添えて、「企業名、所在地、役職・氏名、電話番号、U.B.P BREWERYのビール希望」を記載の上、[sodan@saitama-j.or.jp](mailto:sodan@saitama-j.or.jp)宛てメール、または、右の読者プレゼントの専用QRコードから、3月24日(月)までに、ご応募ください。当選者の発表および当選商品は、商品の発送をもって代えさせていただきます。





製造業  
を  
応援

PRと採用を支援する

# 映像制作



売上げ  
UPや、

コストの  
削減、

人材  
採用など

ご相談  
ください

動画で  
サポート  
します！

「埼玉 映像制作」GoogleクチコミNo.1

☎048-762-7907

株式会社チェリービー

🔍 チェリービー

カビの発生を遅らせる防カビフィルムを採用 特許第7178106号

防カビバッグ **Go Block**

衣類 靴 生活用品

カビの発生を抑制する機能性フィルムを使用した保存バッグ（10枚入）です。  
40×47cmの大きめサイズで衣類や靴、生活用品などの整理収納に活躍します。



大きさ

40cm

ジッパー下  
47cm

⚠️ 食品と食器類には使用できません。

アマゾン、楽天市場で販売中



アマゾン



楽天市場

山進社印刷株式会社

〒367-0073 埼玉県本庄市都島 570-43  
TEL.0495-24-2451 FAX.0495-21-8853

Sansinsya

金融+で、未来をプラスに。 RESONA GROUP



## 「人財づくり」は重要な経営課題です

### 人財採用ニーズ

人材紹介会社や外部機関とも連携し、様々な切り口で、人財マッチングの取り組みをいたします

### 人財育成・教育ニーズ

コンサルティング会社と連携した人財育成・教育プログラムをご提供します

### 後継者の課題

事業承継等に関する多様なソリューションをご提供します

### 人事制度ニーズ

福利厚生や業務アウトソーシングに最適なビジネスパートナーのご紹介をいたします

### ～人財ソリューションデスクを設置致しました～

人財にお困りの企業経営者様に課題解決へ繋がるご提案をさせていただき、人財に関する“こまりごと”を解決します

人財に関するご相談は、ぜひ埼玉りそな銀行をご利用下さい



お客さまの“こまりごと”を解決するお手伝い!

**Business Plaza**  
ビジネスプラザ さいたま

〒330-0843 さいたま市大宮区吉敷町 4-262-16 (マルキュービル)  
さいたま新都心支店 3階 TEL: 048-851-3232 FAX: 048-601-3455  
(営業時間 平日 / 9:00 - 17:00 定休日 土日祝日の他、銀行休業日)

<https://www.saitamaresona.co.jp/bps/> [ビジネスプラザさいたま](#) [検索](#)



JR 高崎線・宇都宮線・京浜東北線  
「さいたま新都心駅」東口徒歩3分  
※お越しの際は、公共交通機関をご利用ください。

**埼玉りそな銀行**